

## CONCEVOIR, REALISER ET ANIMER DES MODULES DE FORMATION

---

### 1. Objectifs

A l'issue de la formation, les participants sont capables de :

- Concevoir des modules de formation en intégrant les besoins et attentes de l'adulte apprenant et en homogénéisant les approches pédagogiques
- Réaliser des modules de formation en choisissant les modalités d'intervention participatives adaptées au projet dont des outils digitaux
- Identifier les outils et les apports du Digital Learning
- Animer un module de formation en y appliquant les objectifs définis, en maîtrisant les techniques d'animation et en gérant à la fois le groupe et le temps de l'animation
- Rendre compte de l'intervention et construire les évaluations

### 2. Public

Toute personne ayant à concevoir et à animer un module de formation en groupe.

#### Prérequis

Le formateur maîtrise le contenu du message à transmettre.

Etre à l'aise à l'oral et dans ses relations interpersonnelles sont des compétences nécessaires pour un futur formateur occasionnel.

Lors de la session les participants auront besoin d'un smartphone ou d'un ordinateur portable.

#### Constitution du groupe

Cette prestation concerne un groupe idéalement de 8 personnes maximum, afin de garantir la qualité des échanges.

### 3. Durée et modalités

La formation se déroulera sur 5 jours (35 heures) : 3J (21 heures) + 2J (14 heures) répartis sur 2/3 semaines consécutives.

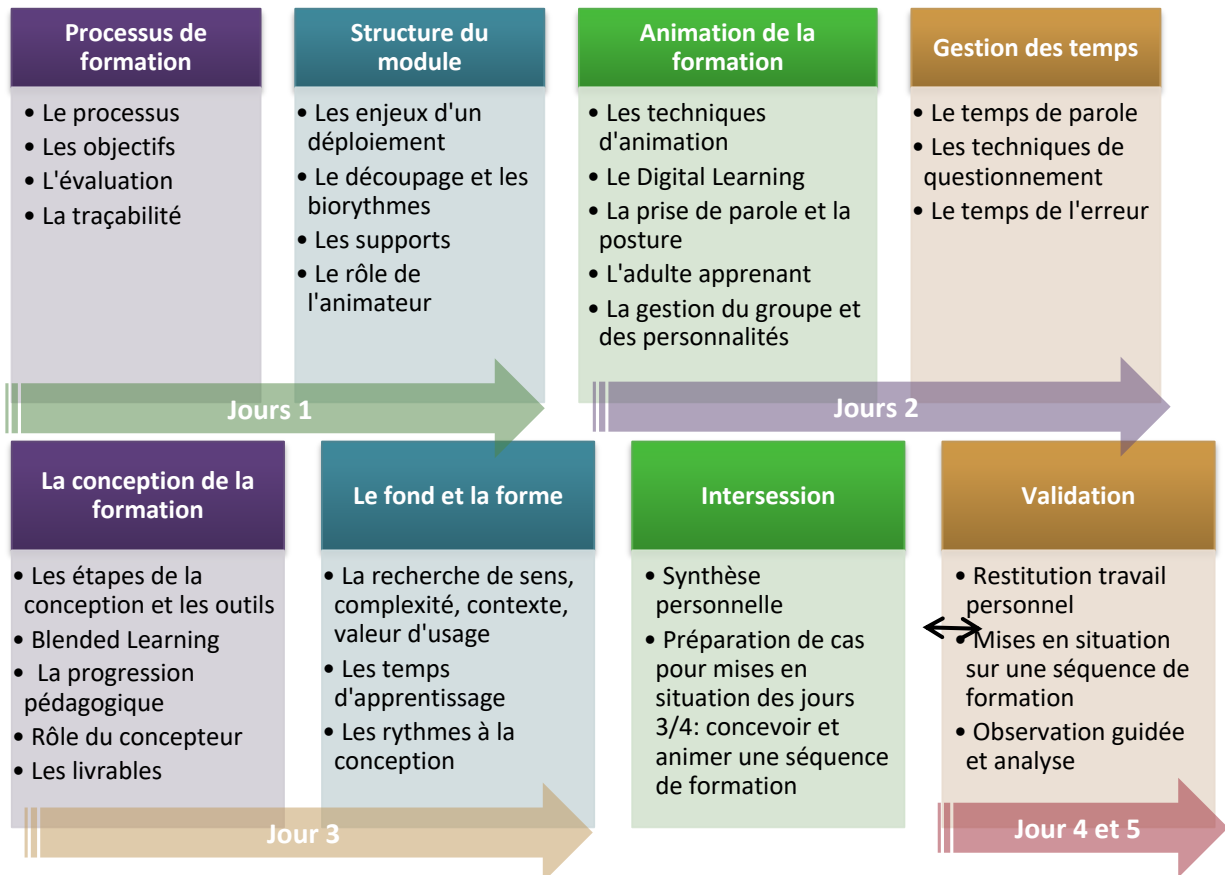
**Dates :** A définir

**Lieu et horaires :** la formation se déroulera dans les locaux mis à disposition par l'entreprise aux horaires habituels de l'entreprise.

**Animation :** l'action sera animée par Marie BAYLE-CHABOT.

**Délai d'accès :** Selon planification faite par nos clients vis-à-vis de leurs salariés.

## 4. ARCHITECTURE DE L'ACTION



## 5. Programme

### Se positionner dans le processus de formation

- Le processus formation : les étapes, les acteurs, les outils, les moyens
- Les objectifs structurants : opérationnel, de formation et pédagogique
- Les évaluations : les enjeux et les différents modes d'évaluation
- La traçabilité

### Respecter la structure du module

- Les enjeux de la formation dans le cadre d'un déploiement
- La structure de la formation, son découpage, ses rythmes
- Les supports et documents de l'animateur au service de la dynamique de groupe
- Le rôle de l'animateur dans le dispositif et dans la salle : créer un climat favorable à l'apprentissage

### Ouvrir la boîte à outils de l'animation et animer

- Avantages, limites et préconisations des différents modes d'intervention (exposé, exercices, sous-groupe, écran, jeux de rôle...)
- Digital Learning : Avantages, limites et préconisations des différents modes d'intervention
- L'animation des différents types d'exercices
- L'adulte apprenant et la gestion de la motivation des participants
- La gestion d'un groupe en formation : techniques de base de la régulation

### **Conjuguer à tous les temps**

- La gestion du temps de parole et son inversion
- Les techniques de questionnement
- Le temps de l'erreur : identification, valorisation et traitement

### **Ouvrir la boîte à outils de la conception**

- Les étapes de la conception et les outils associés : de l'analyse du besoin à la validation
- Blended Learning et progression pédagogique
- Construire une progression
- Le rôle du concepteur
- Les livrables : La fiche programme, déroulé pédagogique, le support d'animation, la validation, le support du participant

### **Gérer le fond et la forme**

- La recherche de sens, la complexité, le contexte, la valeur d'usage
- Les temps d'apprentissage : temps séquentiel, temps personnel, temps social
- Les rythmes à la conception

### **Intersession**

Un travail personnel sera demandé aux participants pendant l'intersession pour préparer des mises en situation en lien avec leur contexte opérationnel ; de cette façon ils pourront, en réel, expérimenter, se tester et améliorer leurs pratiques de formateurs.

Cette mise en situation permet aux apprenants d'ancrer leurs acquis dans la réalité professionnelle et de s'assurer par un travail personnel l'appropriation des contenus transmis en salle.

Lors de ces journées les participants reviennent avec leurs questions, leurs expériences, leurs réussites et leurs difficultés. Ils enrichissent ainsi le savoir-faire qu'ils ont commencé à mettre en œuvre.

### **Validation de la formation :**

- Des mises en situation d'animation préparées et structurées
- Ces mises en situation feront l'objet d'une observation guidée et d'une analyse constructive
- Un temps de synthèse et de validation collective clôturera chaque animation

## **6. Méthode pédagogique**

Notre méthode d'animation est participative et active, intégrant l'utilisation de l'outil digital Klaxoon. Elle utilise une pédagogie inductive et s'appuie d'abord sur les besoins des participants.

**En amont de l'action :** Une semaine environ avant le début de la formation présentielle nous adresserons aux participants par mail, un lien vers notre questionnaire Klaxoon. Ce questionnaire en ligne a pour objectif de permettre aux participants d'entrer dans le programme de formation, de se positionner par rapport aux contenus et ainsi de clarifier leurs attentes.

**En salle de formation :** Nos modules sont conçus sur la base d'une pédagogie active et inductive. La formation se déroule sur le mode participatif afin que chacun puisse expérimenter, analyser et construire sa connaissance. Les apports théoriques viennent en synthèse des séquences.

Les situations de formation proposées seront variées :

- Ice-Breaker
- Recueil des attentes
- Recueil des représentations
- Echanges et retours d'expérience
- Exercices, jeux
- Utilisation d'outils digitaux (Klaxoon)
- Mises en situation individuelles, en sous-groupes et en groupe
- Apport de connaissances en synthèse

**Après l'action de formation :** Une quinzaine de jours après la formation présentielle nous adresserons aux participants par mail, un lien vers notre questionnaire Klaxoon. Ce questionnaire en ligne a pour objectif de permettre aux participants d'ancrer les connaissances et les compétences abordées pendant le module.

## 7. Nos engagements qualité

AZUR CONSEILS ET SOLUTIONS s'engage :

- La taille humaine de AZUR CONSEILS ET SOLUTIONS, permet à chaque formateur d'être en contact direct avec le donneur d'ordre et les stagiaires formés.
- Une demande client ou prospect doit recevoir une réponse rapide et s'il y a lieu d'élaborer une proposition commerciale. AZUR CONSEILS ET SOLUTIONS s'engage à adresser une proposition d'intervention aux clients ou prospects dans un délai maximum de 10 jours après la date de demande.
- Les formations sont interactives. Afin d'optimiser la mémorisation et d'atteindre les objectifs de formation, les stagiaires sont à 70% du temps de formation en activité : exercices, mises en situation, sous-groupes, jeux...
- Une enquête de satisfaction à chaud est menée auprès des stagiaires et AZUR CONSEILS ET SOLUTIONS établit des statistiques tous les ans afin de mesurer les écarts.
- Les stagiaires qui font une demande à AZUR CONSEILS ET SOLUTIONS doivent recevoir une réponse dans un délai de 5 jours maximum.
- Les contextes professionnels de nos clients changent et évoluent. Il en va de même pour nos formations. Pour être toujours au plus près de leurs attentes, nous nous formons et informons des innovations, des avancées théoriques ou pratiques ainsi que des interrogations de nos domaines de compétences. Pour cela chaque acteur de AZUR CONSEILS ET SOLUTIONS se forme de façon régulière.
- Les contextes professionnels de nos clients changent et évoluent. Il en va de même pour nos formations. Pour être toujours au plus près de leurs attentes, nous nous formons et informons des innovations, des avancées théoriques ou pratiques ainsi que des interrogations de nos

domaines de compétences. Pour cela chaque acteur de Praxion Formation se forme de façon régulière.

## 8. Logistique de la formation

- Lors de la session les participants auront besoin d'un smartphone ou d'un ordinateur portable.
- Une salle modulable avec des murs libres sur lesquels le formateur et les apprenants peuvent afficher des feuilles de paper-board
- 2 paper-boards
- Une connexion wifi

## 9. Accessibilité aux personnes en situation de handicap

- Cette formation et son programme peuvent d'adapter aux différentes déficiences et leurs incidences en situation de formation telles que listées dans le **Guide pour l'accueil du public en situation de handicap dans les centres de formation. AGEFIPH**
- Cette formation et son programme peuvent s'adapter au handicap des participants en fonction des indications fournies par les interlocuteurs compétents chez nos clients.

AZUR CONSEILS ET SOLUTIONS dispose d'une fiche **d'évaluation de la compatibilité pour les P.S.H.** de ses formations afin de la transmettre à ses clients pour qu'ils puissent évaluer quel P.S.H. peut être inscrit à cette formation et quel moyen complémentaire matériel doit être prévu pour que cela soit possible (PMR par exemple).

Si c'est AZUR CONSEILS ET SOLUTIONS qui assure la logistique, alors c'est AZUR CONSEILS ET SOLUTIONS qui tient compte des PSH et des moyens à prévoir.

Dans ce cas AZUR CONSEILS ET SOLUTIONS fait appel aux référents locaux du Département des Yvelines de l'AGEFIPH dont la **liste est détenue** par la référente interne AZUR CONSEILS ET SOLUTIONS pour les PSH Marie BAYLE-CHABOT – Dirigeante [marie.bayle-chabot@azur-cs.com](mailto:marie.bayle-chabot@azur-cs.com)

## 10. Contact pour toute question ou réclamation

[info@azur-cs.com](mailto:info@azur-cs.com)